

長野

りんどう

2022.5  
No.64

発行／社会福祉法人長野りんどう会  
ライフサポートりんどう  
発行責任者／宮尾美代子  
〒381-0041 長野市徳間 3222  
TEL 026-239-7077  
FAX 026-239-7070  
<http://nagano-rindou.jp>  
E-mail:l.s.r@bg.wakwak.com

特集

自立訓練ってなに？



タイトル：書道「志（こころざし）」

作　　：生活訓練利用者　Sさん

理念

私たちは、誰もが人として尊重される福祉活動を通じて、地域福祉の推進に協力し、すべての人々が住みやすいまちづくりに貢献します。

# 「自立訓練ってなに??」



ライフサポートりんどうの自立訓練（生活訓練）事業では、もっと生きる力をつけたいとお考えの方に地域で暮らし続けるために必要な日常生活能力の習得や回復、向上を目指した支援を行っています。具体的な内容と利用している当事者の方のコメントをご紹介します。

※★→プログラムの具体的内容説明

♪→利用者のコメント

## ○日常生活能力についてのプログラム



★一人分の簡単な料理を行っています。メニュー決め・買い出しも利用者中心に取り組んでいます。

♪牛丼やスパゲッティを作りました。職員さんが優しく教えてくれました。



★長野市のゴミ収集カレンダーを参考にゴミの出し方について学んでいます。

♪意外な分別方法で捨てる物があってびっくりですが勉強になっています。

## ○自己管理能力についてのプログラム



★自分の体調の波について理解するために保健師による「自分について知ろう」「健幸講座」を行っています。

♪いつも違う刺激をもらうので保健師さんと話をして元気になります。



★退院したばかりの方も利用しているので体力をつけていくためにスポーツ・ヨガ等もを行っています。

♪楽しく取り組んでいます。頑張って鍛えたくてスポーツの日が楽しみです。

## ○社会生活にまつわるプログラム



★SST（社会生活技能訓練）を通して人と関わる際に必要なスキルやマナー等を身につけていきます。

♪これまで人とあまり関わってこなかったなので、良い機会かと思えます。



★いずれ就労継続支援B型等の利用を目指して、軽作業に取り組んでいる方もいらっしゃいます。

♪工賃も貰えるのはうれしい。難しい作業があまりないので取り組みやすいです。

## ○余暇プログラム



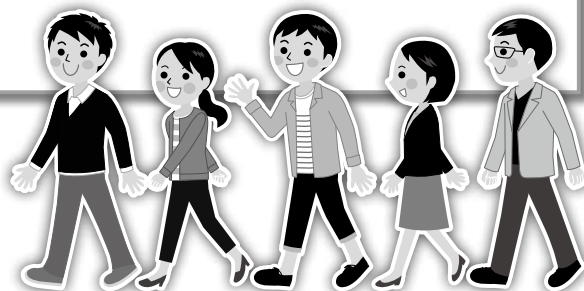
★月に一度、外出したり季節の行事など行っています。外出先はメンバーミーティング等で決めています。

♪自分一人では行かない所へ連れてってもらえるので、楽しいです。

少人数で楽しく活動しています。

全体でのプログラムもありますが、個別での面談・対応もしています。

ぜひ、見学・体験にお越しください。



スローステップは平成 15 年 4 月に開設以来、大勢の方にご利用いただけてきましたが、令和 4 年 3 月で長野市地域活動支援センター事業を終了しました。

## ◆◆ 19 年間を振り返り ◆◆



\* メンバーさん手作りの看板がお出迎え



\* 毎春、桜が満開！ここまで大きな木に成長しました



\* 館内はメンバーさん手作りの作品が所狭しと展示



\* 皆で色々なメニュー作って食べました



\* 暑い日も畑の草取りや地域活動で側溝清掃行いました



\* 閉所式当日、集まった皆さんで

## ◆◆ 思い出のコーナー ◆◆

ご利用いただいたメンバーさんに、今までの思い出や感想を伺いました。（一部掲載）

- ・ スローステップは、不安な時相談にのって頂いたり、家庭で過ごしているようで、とても居心地が良く、安らぎました。ありがとうございました。（有馬裕子）
- ・ 松代の温泉、気持ち良かった。ドルチェのカレー、ケーキおいしかった。（H.K）
- ・ 長い間、スタッフに布ぞうりなどを教えてもらいやってきて、とても勉強になって楽しくさせてもらって良かったです。（KT）
- ・ スローステップは癒しの場所であり、閉館すると聞いてとてもショックでした。でも、色々な思い出がありました。仲間と話をしたりパズルや雑巾縫い、クッキングをやったりして楽しく出来て良かったです。色々ありがとうございました。（M）
- ・ スローステップで沢山の素晴らしいメンバーさん、スタッフさんに出会えて良かった。この出会いを一生、大切にしたい。（P.N. 毒りんご姫）
- ・ 編み物を教わって趣味が増えました。ありがとうございました。（Y.H）
- ・ 19 年間ありがとう。（K.U）

令和 4 年 4 月からは 1 階が就労継続支援 B（Ⅲ）型事業 ゆったりんどう（※事業内容は 7 ページ参照）、2 階が生活訓練事業所となります。よろしくお願いいたします。



# 法人からのお知らせ

## 1 理事会の開催について

3月2日(水)に第94回理事会が開催され、次の議案について審議をいただき、承認されました。また、令和3年10月1日以降の理事長及び常務理事の職務の執行状況について報告しました。

### (1) 承認議案第1号 令和4年度事業計画(案)について

本年度は、利用者や地域からのニーズに合った事業所にするため、各事業を見直し実施する。新たに、ワークス上駒(就労継続支援B(Ⅰ)型)よりゆったり働ける就労事業所ゆったりんどう(就労継続支援B(Ⅲ)型)を新規開設する。

令和3年度末で閉館となった地域活動支援センター(スローステップ)の建物に、新規事業の就労継続支援B(Ⅲ)型と生活訓練事業を配置し、また相談室も本部から移転することで今まで以上に連携の取れる体制とする。

職員の連携を大切に、各職員が利用者支援のスキルを磨き、より一層充実した支援を目指す。また、地域共生社会の実現を目指し、相互の役割を持ち「支え手」「受け手」という関係を超越して支え合う取り組みを目指す。

法人としては、3か年計画の2年目となり、進捗状況を確認しながら進めていく。

ライフサポートりんどうの令和4年度事業の概要として、まず、フレッシュとくま(指定生活介護事業・指定短期入所事業・指定自立訓練(宿泊型)事業・指定自立訓練(生活訓練)事業)は、各事業ごと定められた定員を満たせるよう利用者確保に努める。また、継続して新型コロナ等の感染予防に努め、事故やケガのないよう利用者の安全が確保できる支援を組み立てていく。

グループホーム(指定共同生活援助事業)は、国の補助金が採択されれば、新しいグループホーム(定員10人)の建築に向けて進めていく。令和5年4月の開設を見込み、令和4年度はグループホーム全体で入所者の移動も検討しなければいけない。サテライト型グループホームでは、地域の住民として安定した生活を送り、8月には個人契約に移行できるよう支援していく。

指定自立生活援助事業は、生活上の諸課題を解決して安定した生活の実現を図るとともに、新規利用者の確保に取り組む。令和3年度から利用期間の延長が可能となり、引き続き支援が必要な方については支援を継続していく。

ワークス上駒(指定就労継続支援B(Ⅰ)型事業)は、年間を通してできる外作業量を今以上に充実させ、利用者確保と更なる工賃アップを目指す。自主製品の開発も進めていく。

利用者の働くことへのモチベーションアップにつながる支援をしていく。

また、就労希望者には、就労につながる支援内容の充実と聞き取りを推進していく。

ゆったりんどう(指定就労継続支援B(Ⅲ)型事業)は、令和4年度からの新規事業として、社会(地域)や仲間との繋がりを大事にしつつ、就労にやりがいや生きがいを感じられるように支援をする。新規事業のため利用者確保と工賃となる作業の確保を図る。

就労定着支援事業では、就労した人の定着と課題の早期解決に努め、就労継続を支援する。

指定相談支援事業は、行政や他事業所と連携し、地域で暮らす障害者の福祉サービスが円滑に行われるよう、きめ細かな調整、支援を継続する。そのために、研修などに参加し相談支援専門員のスキルアップを目指す。

ヘルパーステーションとしてくたく(指定居宅介護事業)では、開設3年目となり利用契約者数も徐々に増えている。りんどうが持っている精神障がい者支援の専門性を活かし、地域生活が継続できるよう利用者の日常生活を支えていく。居宅介護の支援の充実と更なる利用者確保を図る。

### (2) 承認議案第2号 令和4年度資金収支予算(案)について

法人全体の予算額は、収入351,521千円、支出347,426千円、予備費4,095千円です。

収入・支出ともに、利用者へのサービス向上に努めるとともに、提供するサービス量を的確に見積もり計上しました。

サービス別の予算額については、裏面のサービス区分別内訳書をご覧ください。

### (3) 承認議案第3号 管理運営規程の改訂について

利用者や地域のニーズに添った法人経営を進めるため、指定就労移行支援事業及び地域活動支援センター(スローステップ)を廃止し、これまでの就労の働き方を利用者にあったゆったりと働ける就労継続支援B(Ⅲ)型事業を新たに開設する他、関係条文を整備するもの

### (4) 承認議案第4号 経理規程の一部改訂について

地域活動支援センター事業等の廃止並びに就労継続支援B(Ⅲ)型事業の新規開設に伴い、経理上の事業区分、拠点区分及びサービス区分の削除、追加等するもの

### (5) 承認議案第5号 給与規程の一部改訂について

第93回理事会で承認の給与の計算期間変更の際、関連部分の改訂漏れ及び寒冷地手当の廃止並びに国の経済対策として福祉・介護職員処遇改善臨時特例交付金の支払規定を定めるもの

### (6) 承認議案第6号 役員等報酬規程の一部改訂について

職員(正職・非常勤等)の時間管理をタイムカードによる勤怠システムに令和3年4月導入したことで、給与規程の給与の計算期間及び支給日等の変更をしたが、役員等報酬規程の関連部分で一部改訂するもの

### (7) 承認議案第7号 運営サービス適正化に関する規程による第三者委員の委嘱について

戸井田易氏と黒柳みよ氏の二名を再任した。任期は令和4年4月1日から令和6年3月末日までの2年間

### (8) 承認議案第8号 施設長等重要な職員の選任及び解任について

地域活動支援センター事業等の廃止並びに就労継続支援B(Ⅲ)型事業の新規開設に伴う施設長等の解任・選任するもの

### (9) 承認議案第10号 令和3年度予算の補正について(追加)

承認議案第5号給与規程一部改訂の審議の際、「臨時特例処遇改善手当」の支払規定を新たに定めることと併せ、令和3年度予算の補正も行うことで承認されたもの

### (10) 承認議案第9号 令和4年3月評議員会の招集について

期日：令和4年3月14日(月)午後2時 場所：ワークス上駒

議案：承認議案第1号 令和4年度事業計画(案)について

承認議案第2号 令和4年度資金収支予算(案)について

承認議案第3号 役員等報酬規程の一部改訂について

承認議案第4号 令和3年度予算の補正について(追加)

報告議案第1号 運営サービス適正化に関する規程による第三者委員の委嘱について

報告議案第2号 職員の異動について

以上、開会日時議案が承認された

## 2 評議員会の開催について

3月14日(月)に令和4年3月評議員会を開催する予定であったが、法人施設内でコロナ感染者が判明(3/10)したため、急遽中止とした。なお、感染予防のため集合開催ではなく、定款等に基づく決議の省略(書面による意思表示「同意書」)により評議員全員から同意書が提出された。よって、提案議案の令和4年度事業計画(案)、令和4年度資金収支予算(案)、役員等報酬規程の一部改訂、令和3年度予算の補正についての議案は評議員会の議決があったものとみなされた。

# 令和4年度 資金収支予算書 サービス区分別内訳表

(単位：千円)

勘定科目	本部		フレッシュとくま		グループホーム		自立生活援助		ワークス上野		就労定着支援室		相談室		てくてく		計
	生活介護	短期入所	自立訓練(生活)	自立訓練(宿泊)	自立訓練(生活)	共同生活援助	自立生活援助	自立生活援助	就労継続BⅠ型	ワークス上野	就労定着	就労継続BⅢ型	一般相談	特定相談	居宅介護		
就労支援事業収入									14,600							15,142	
障害福祉サービス等事業収入	13	25,114	29,069	14,624	47,363	450	56,756	978	16,039				516	12,129	6,114	211,382	
経常経費寄附金収入	600															600	
受取利息配当金収入	3															3	
その他の収入	107	100	80	17												304	
事業活動収入計(1)	723	25,214	29,149	14,641	47,363	450	71,356	978	16,581				516	12,129	6,114	227,431	
人件費支出	20,466	17,103	15,847	9,699	15,373	124	22,687	4,538	16,077				1,523	11,164	13,658	149,591	
事業費支出		3,575	6,808	1,797	6,317	100	4,885		1,965						266	26,092	
事務費支出	6,188	1,107	3,750	705	7,943	70	3,450	30	270				139	1,049	230	24,996	
就労支援事業支出							14,650		542							15,192	
支払利息支出									38							38	
その他の支出	810															810	
事業活動支出計(2)	27,464	21,785	26,405	12,201	29,633	294	45,710	4,568	18,854				1,662	12,213	14,154	216,719	
事業活動資金収支差額(3)=(1)-(2)	△26,741	3,429	2,744	2,440	17,730	156	25,646	△3,590	△2,273				△1,146	△84	△8,040	10,712	
施設整備等補助金収入	26,100															26,100	
施設整備等寄附金収入	100															100	
施設整備等収入計(4)	26,200															26,200	
設備資金借入金元金償還支出							1,512									1,512	
固定資産取得支出	70,250															70,250	
ファイナンス・リース債務の返済支出	624	614														1,238	
施設整備等支出計(5)	70,874	614					1,512									73,000	
施設整備等資金収支差額(6)=(4)-(5)	△44,674	△614					△1,512									△46,800	
構立資産取崩収入	47,430															47,430	
サービス区分間繰入金収入	35,327															35,327	
その他の活動収入計(7)	82,757															82,757	
構立資産支出	7,247															7,247	
サービス区分間繰入金支出		2,815	441	2,744	17,730	156	24,134									24,134	
その他の活動支出計(8)	7,247	2,815	441	2,744	17,730	156	24,134									24,134	
その他の活動資金収支差額(9)=(7)-(8)	75,510	△2,815	△441	△2,744	△17,730	△156	△24,134									40,183	
予備費支出(10)	4,095															4,095	
当期資金収支差額合計(11)=(3)+(6)+(9)-(10)																	
前期末支払資金残高(12)	156,303															156,303	
当期末支払資金残高(11)+(12)	156,303															156,303	

# 自分らしく働きたい！ そんな就労継続支援 B（Ⅲ）型事業 『ゆったりんどう』ができました！

## ゆったりんどう開設の経緯は……

社会福祉法人長野りんどう会では、現在、通所授産施設を前身とした就労支援事業所を運営しています。平成 23 年度より運営しているこの『ワークス上駒』は、利用者の皆様やご家族・地域の方、その他ご協力いただいた皆様と共に、障がいを持つ方々の働く場を作ってきました。事業を行っていく中で、現在のワークス上駒では満たしきれないニーズも聴こえるようになってきました。そういった状況を受け、令和 4 年度より、ゆったりと自分らしく働けるような就労継続支援 B（Ⅲ）型事業『ゆったりんどう』を新たに開設することになりました。

## ゆったりんどうとワークス上駒の違いって？

ワークス上駒が、より多くの工賃を求めて働き、場合によっては就職などの次のステップを目指していくことを重視しているのに対し、ゆったりんどうは、ゆったりと自分らしく働くことを大切にしています。もちろん労働に対応した工賃は出ますが、働くことを通じてやりがいを感じたり、自立した生活への足掛かりとしたり、人との繋がりを大切にしたりといった、働くこと・働く場所を通じて得られる、様々なことを大切にしています。

## 具体的なゆったりんどうの特徴は？

ゆったりんどうの具体的なサービスや特徴は以下のようになっています。

定員：10 名

場所：スローステップ 1 階・ワークス上駒&ホール

開所：10 時～15 時

送迎：5km 以内（無料）

活動：軽作業・ワークス上駒&ホールでのカフェコーナー  
の運営・法人内自動販売機の管理・相談・面接



<カフェコーナーイメージ>

## 新たな事業『ゆったりんどう』をよろしくお願いします！

ゆったりんどうの活動などは執筆時のもので、現段階では、例えばカフェコーナーの営業回数やメニューなど、決まっていないことも多くあります。今後、ゆったりんどうに関わる方を中心に、協力し合って検討・実施していきます。ゆったりんどうはできたばかりですが、職員を中心に、一生懸命、運営していきます。どうぞ、ゆったりんどうをよろしく願いいたします。

# 人事異動

## ○異動（令和4年4月1日付け）

小林 孝子（スローステップ）	フレッシュとくま に
富澤 李沙（グループホーム）	フレッシュとくま に
和田 美佐江（ワークス上駒）	グループホーム に
本山 葉月（居宅介護てくてく）	ワークス上駒 に
小沼 淳一（ワークス上駒）	ゆったりんどう に
小林 清美（フレッシュとくま）	ゆったりんどう に

## ○施設長（令和4年4月1日付け）

小林 千佳子	相談、ゆったりんどう、居宅てくてく、フレッシュとくま（日中）
戸谷 文恵	フレッシュとくま（介護・宿泊）、グループホーム、自立生活
小林 克巳	ワークス上駒、就労定着

## ○入職

巾 招 幸 フレッシュとくま（令和4年4月12日付け）

## ○退職（令和4年3月31日付け）

小林 雅夫（フレッシュとくま 当直職員）
原田 晴美（ワークス上駒 職業指導員・調理員）



ホームページをリニューアルしました！是非ご覧下さい！！  
Instagramも随時投稿しているので、そちらも要チェックです♪



## ～お詫び～

前回の会報誌 No. 63 11月号の下記のページにつきまして、一部に誤りがありました。深くお詫び申し上げますとともに、次のとおりに訂正させていただきます。

会報誌	ページ	法人への寄付金のお礼
	【誤】	間宮 純子 様
	【正】	間宮 淳子 様

## 編集後記

フレッシュとくまが現在の事業形態になって約3年が経ちます。利用者への支援をよりよくしていく為、日々模索しています。

随時、見学・体験を受け付けております。（佐藤）